

mostra delle segnalazioni

seconda edizione, 2008

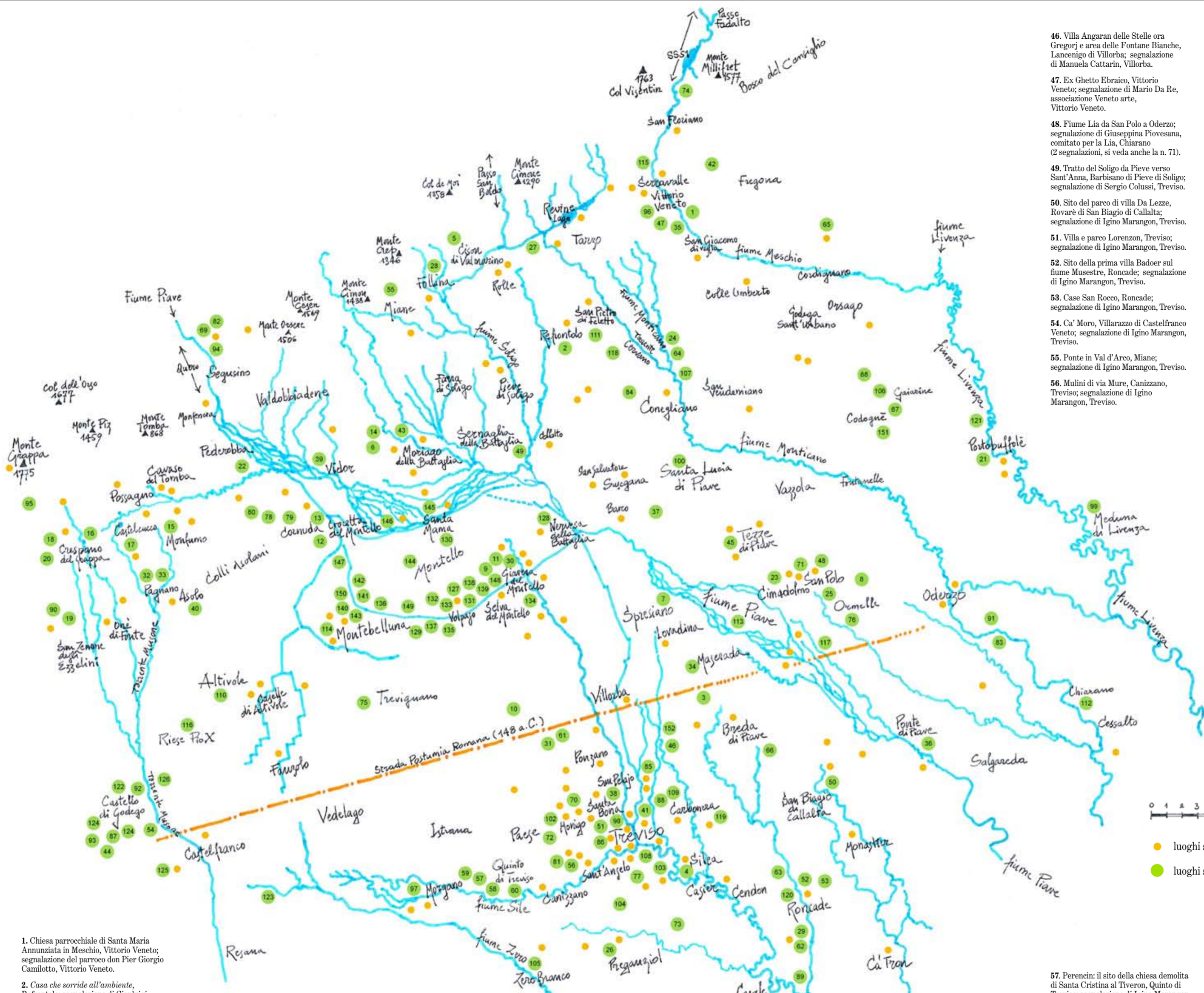
25 ottobre 2008 - 8 febbraio 2009
Treviso, spazi Bomben per la cultura
Fondazione Benetton Studi Ricerche

La disponibilità e la voglia di rispondere all'appello era dunque ben lontana dall'esaurirsi con la prima edizione del 2007. Dobbiamo anzi prendere atto che la vicenda del cosiddetto concorso *Luoghi di valore* si è venuta felicemente complicando. Cosiddetto concorso, sì, perché in realtà andrebbe chiamato "grande ricerca collettiva". Diamo almeno un'occhiata a queste felici complicazioni. Innanzitutto l'ampiezza della partecipazione, anche semplicemente misurata con il numero delle segnalazioni. Dallo stesso territorio, la provincia di Treviso, sono state 188 a fronte delle 152 del 2007, più di trecento messaggi in due anni, diversissimi tra loro, per scelta, linguaggio, motivazioni, ragioni.

Ora insomma sappiamo che un pezzo di società civile si impegna a lavorare intorno a domande che potrebbero apparire sideralmente lontane dalle vere preoccupazioni quotidiane, dalle cose importanti della vita, e che invece sono vicine, urgenti, attuali, perfino centrali nella nostra civiltà. Da qui, da questa curiosa esperienza culturale a contatto con le persone più varie, ci arrivano fonti e documenti che aiutano a capire come il luogo non sia un ambito "intorno" alla persona e alla comunità, o un contesto facoltativo; ma come, al contrario, sia una componente costitutiva della nostra sfera vitale, una sostanza necessaria della condizione umana. Fino, in casi non rari, a considerare e a patire la trasformazione traumatica di un luogo come una perdita, vera e propria perdita di una parte di sé.

Su che cosa fosse un luogo qualcosa si era forse intuito e detto negli anni scorsi: natura, memoria, tensione sociale, condizione umana, invenzione, cura (o degrado), tutte queste cose impastate insieme in una forma e una vita riconoscibili che si svolgono in un ambito territoriale identificabile. Ma il valore di un luogo di che cosa è fatto? Questa grande ricerca collettiva ci apre qualche spiraglio. Intravediamo intanto che si tratta di qualcosa di universale. Ogni luogo, non importa quale, esprime verso qualcuno la sua energia gravitazionale. C'è una persona, un piccolo gruppo, una comunità che lo riconosce come "proprio", che lo sente appunto come costitutivo di sé. E ci par di capire che questa energia viene in particolare dalla memoria, dalla conoscenza accumulata nel tempo dalle generazioni precedenti e trasmessa ai testimoni d'oggi. Memoria e conoscenza possono apparire anche come suggestioni, emozioni, affetti, ma sono e restano essenzialmente memoria e conoscenza, e perciò vicinanza, intermità, confidenza con la forma e la vita del luogo, con tutto quanto c'è e con tutto quanto c'è stato nel corso del tempo, quello lunghissimo della geologia, quello lungo degli strati delle trasformazioni storiche, quello breve delle tensioni attuali.

Che il valore, questo benedetto valore, risieda nel rapporto stretto ravvicinato consocivo confidenziale tra luogo e persona ci pare dimostrato dalla puntualità spaziale e dalla precisione topografica con cui i luoghi vengono segnalati. Una casa, una scuola, una chiesa, un preciso percorso, uno spazio aperto ben contenimentato, un ambito naturale. Il rapporto, e dunque il valore, si costruisce per punti, per microcosmi, tutti esposti nella mostra delle segnalazioni del concorso Luoghi di valore 2008.



- 1. Chiesa parrocchiale di Santa Maria Annunziata in Meschio, Vittorio Veneto; segnalazione del parroco don Pier Giorgio Camilotto, Vittorio Veneto.
- 2. *Casa che sorride all'ambiente*, Refrontolo; segnalazione di Gianluigi Salvador, Refrontolo.
- 3. Comunità Caritas, Varago, Maserada sul Piave; segnalazione del parroco di Santa Maria Assunta in Varago.
- 4. Ansa del Sile a Casier; segnalazione di Franco Bagaggia, Treviso.
- 5. Via dei mulini, Cison di Valmarino; segnalazione dell'associazione culturale "La Via dei mulini", Cison di Valmarino.
- 6. Centuriatura romana dell'abitato di Mornigo, Moriago della Battaglia; segnalazione di Pergentino Breda, Moriago della Battaglia (sindaco alla data della segnalazione).
- 7. Porto delle zattere di Lovadina, Spresiano; segnalazione di Roberto Zandò, Treviso.
- 8. Chiesa dei Templari in località Tempio, Ormelle; segnalazione di Paola Muselli, Treviso.
- 9. Chiesa dei santi Giacomo e Cristoforo, Giverra del Montello; segnalazione di Paola Muselli, Treviso.
- 10. *Casa del lago e delle villegie* di Ernes Zanotto, Merlengo, Ponzano Veneto; segnalazione di Paola Muselli, Treviso.
- 11. Cimitero inglese, Giverra del Montello; segnalazione di Paola Muselli, Treviso.
- 12. Parco di villa Ancilotto, Crocetta del Montello; segnalazione di Massimo Zorzetto, Comune di Crocetta del Montello.
- 13. Parco Pontello, Crocetta del Montello; segnalazione di Massimo Zorzetto, Comune di Crocetta del Montello.
- 14. Parco "Don Angelo Frare", Mornigo, Moriago della Battaglia; segnalazione di Pergentino Breda, Moriago della Battaglia (sindaco alla data della segnalazione).
- 15. Chiesa di Monfumo; segnalazione di Natale Giovanni Bonato, Crespano del Grappa.
- 16. Casa abbandonata sulla strada per Castelcuco, Crespano del Grappa; segnalazione di Natale Giovanni Bonato, Crespano del Grappa.
- 17. Campagna asolana di fronte alla chiesa di Santa Lucia, Castelcuco; segnalazione di Natale Giovanni Bonato, Crespano del Grappa.
- 18. Villa di Silvano Campagnolo, Crespano del Grappa; segnalazione di Natale Giovanni Bonato, Crespano del Grappa.
- 19. Santuario della Madonna del Monte, Soprantombe, San Zenone degli Ezzelini; segnalazione di Natale Giovanni Bonato, Crespano del Grappa.
- 20. Via Monte Nero, Crespano del Grappa; segnalazione di Natale Giovanni Bonato, Crespano del Grappa.
- 21. Alveo della Livenza e Borgo San Rocco, Portobuffolè; segnalazione di Diego De Marchi, sindaco di Portobuffolè.
- 22. Mura Bastia a Onigo, ex castello dei Nobili Conti Onigo, Pederobba; segnalazione di Agostino Vendramin, assessore alla cultura del Comune di Pederobba.
- 23. Area antistante il municipio, Cimadolmo; segnalazione di Paolo Vociatto, Oderzo.
- 24. Lago di Pradella, Conegliano; segnalazione di Gianfranco Tonello, Conegliano (2 segnalazioni, si veda anche la n. 64).
- 25. Agenzia Giol, San Polo di Piave; segnalazione di Giorgio Zoccolotto, Mestre (Venezia).
- 26. Scultura "Orizzonti" lungo il Terraglio, Preganziò; segnalazione di Aldo Oss, Treviso.

- 27. Ex azienda agricola in località Soller, Cison di Valmarino; segnalazione di Paola Muselli, Treviso.
- 28. Abbazia di Follina; segnalazione di Paola Muselli, Treviso.
- 29. Villa Piccini, San Cipriano, Roncade; segnalazione di Silvana Artuso, Treviso.
- 30. "Casa bianca", Giverra del Montello; segnalazione di Paola Muselli, Treviso.
- 31. Barchessa e foresta di villa Gosetti, ora Zanetti, Merlengo, Ponzano Veneto; segnalazione di Giorgio Zoccolotto, Mestre (Venezia).
- 32. Scultura "Orizzonti" lungo il Terraglio, Preganziò; segnalazione di Aldo Oss, Treviso.
- 33. Rocca e mura di Asolo; segnalazione di Giuseppe Perrone, Asolo.
- 34. Strada rurale "Calmaggiore", Maserada sul Piave e Carbonera; segnalazione di Walter Amadio, Arcade.
- 35. Ex stabilimento bacologico Marson, Vittorio Veneto; segnalazione di Maria Pia Premuda Marson, Vittorio Veneto.
- 36. Casa sul Piave di Goffredo Parise, Salgareda; segnalazione di Moreno Vidotto, Preganziò; segnalazione di Enzo Lorenzon, Salgareda.
- 37. Edifici dell'azienda agricola Mandre, Santa Lucia di Piave; segnalazione di Angelo Pisu, Susseghia.
- 38. Giardino *Le bacche*, Treviso; segnalazione di Luisa Misservella, Treviso.
- 39. Abbazia di Santa Bona - villa Govone Albertini Meniscalchi e parco, Vidor; segnalazione della delegazione FAI di Treviso.
- 40. Borgo Malonotte, Tezze di Vazzola; segnalazione di Luisa Tosi, Treviso.

- 41. Spazio culturale dell'associazione nazionale alpini "Al Portello Sile", Treviso; segnalazione di Rita Maria Sari Zanini, Treviso.
- 42. Grotte del Caglieron, Fregona; segnalazione di Franco Bastianon, pro Loco Fregona.
- 43. Palù di Moriago, Sernaglia e Vidor*; segnalazione di Luisa Tosi, Treviso.
- 44. Motte, "mutare" e castellieri, Castello di Godego; segnalazione di Luisa Tosi, Treviso (4 segnalazioni, si vedano anche le nn. 87, 93, 124).
- 45. Borgo Malonotte, Tezze di Vazzola; segnalazione di Luisa Tosi, Treviso.

- 46. Villa Angaran delle Stelle ora Gregorj e area delle Fontane Bianche, Lamezzago di Villorba; segnalazione di Manuela Cattarin, Villorba.
- 47. Ex Ghetto Ebraico, Vittorio Veneto; segnalazione di Mario Da Re, associazione Veneto arte, Vittorio Veneto.
- 48. Fiume Lia da San Polo a Oderzo; segnalazione di Giuseppina Piovesana, comitato per la Lia, Chiarano (2 segnalazioni, si veda anche la n. 71).
- 49. Tratto del Soligo da Pieve verso Sant'Anna, Barbisanò di Pieve di Soligo; segnalazione di Sergio Colussi, Treviso.
- 50. Sito del parco di villa Da Lezze, Rovare di San Biagio di Callalta; segnalazione di Igino Marangon, Treviso.
- 51. Villa e parco Lorenzon, Treviso; segnalazione di Igino Marangon, Treviso.
- 52. Sito della prima villa Baoder sul fiume Musestre, Roncade; segnalazione di Igino Marangon, Treviso.
- 53. Case San Rocco, Roncade; segnalazione di Igino Marangon, Treviso.
- 54. Ca' Moro, Villarazzo di Castelfranco Veneto; segnalazione di Igino Marangon, Treviso.
- 55. Ponte in Val d'Arco, Miane; segnalazione di Igino Marangon, Treviso.
- 56. Mulini di via Mure, Canizzano, Treviso; segnalazione di Igino Marangon, Treviso.

- 57. Perencin: il sito della chiesa demolita di Santa Cristina al Tiverson, Quinto di Treviso; segnalazione di Igino Marangon, Treviso.
- 58. Campi, boschi e paludi, Santa Cristina, Quinto di Treviso; segnalazione di Francesco Panteghini Merli, Treviso.
- 59. Oasi di Cervara, Santa Cristina, Quinto di Treviso; segnalazione di Igino Marangon, Treviso.
- 60. *Luoghi dei Ciardi*, Quinto di Treviso; segnalazione di Igino Marangon, Treviso.
- 61. Villa Serena Paravia, Merlengo, Ponzano Veneto; segnalazione di Igino Marangon, Treviso.
- 62. Cesura di Ernesto Giroto, "un uomo senza desideri", Roncade*; segnalazione di Marco Toton, Treviso.
- 63. Stagno di villa Selvatico, Biancade, Roncade e Sile; segnalazione di Marco Toton, Treviso.
- 64. Laghetto di Civran, Ogliono, Conegliano; segnalazione di Aquilino Amadio, Vazzola (2 segnalazioni, si veda anche la n. 24).
- 65. Area del *Castelir*, Cordignano; segnalazione della delegazione FAI di Treviso.
- 66. Chiesaetta di San Giovanni, Pero, Breda di Piave; segnalazione di Adelaide Scarsabello, Breda di Piave.

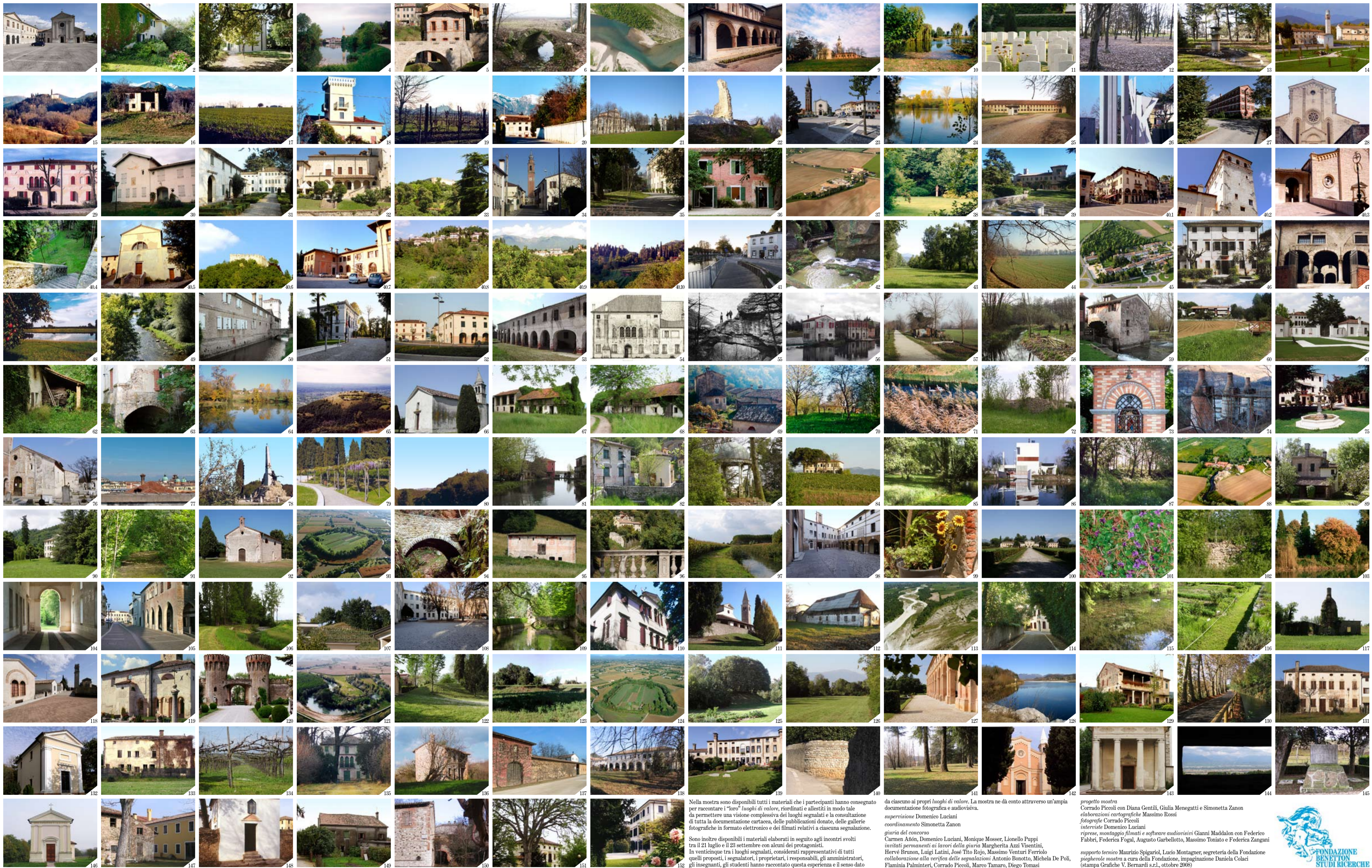
- 67. Casone delle cascatelle in via Ariosto, Codognè; segnalazione di Antonio Basetti, Codognè.
- 68. Vecchio casone in via Ancillotto, Codognè; segnalazione di Matilde Basetti, Codognè.
- 69. Borgo di Stramare, Segusino; segnalazione di Mariano Lia, Segusino (2 segnalazioni, si veda anche la n. 82).
- 70. Orto conservativo di specie autoctone, Treviso; segnalazione di Arturo Bertocello, Treviso.
- 71. Fiume Lia, Oderzo, San Polo, Fontanelle, Ormelle; segnalazione di Bepi Rossi, comitato per la Lia, Chiarano (2 segnalazioni, si veda anche la n. 82).
- 72. Muratura perimetrale di villa Baronecchi (non più esistente), Treviso; segnalazione di Paolo Lemesin, Treviso (2 segnalazioni, si veda anche la n. 102).
- 73. Capitelli dell'apparizione in località Coscio, Casale sul Sile; segnalazione di Emanuele Bellù, Treviso.
- 74. Fornaci di Nove, Vittorio Veneto; segnalazione di Matteo Ghirardi, Colle Umberto e Riccardo Crossetta, Brugnera.
- 75. Casa di riposo villa Pasineti, Trevisano; segnalazione di Daniela Pupulin, casa di riposo villa Pasineti, Trevisano.
- 76. Chiesaetta di San Giorgio, San Polo di Piave*; segnalazione di Michele Peruzzetto, San Polo di Piave.
- 77. Terrazzo dell'istituto tecnico commerciale "Riccati", Treviso; segnalazione di Rossana Montanari, istituto tecnico commerciale "Riccati", Treviso.
- 78. Monumento Ossario ai Caduti, Cornuda; segnalazione di Carla Garugi, assessore alla cultura del Comune di Cornuda.
- 79. Parco Europa, Cornuda; segnalazione di Carla Garugi, assessore alla cultura del Comune di Cornuda.
- 80. Santuario mariano "Madonna di Rocca", Cornuda; segnalazione di Carla Garugi, assessore alla cultura del Comune di Cornuda.
- 81. Sile e via dei mulini, Quinto di Treviso; segnalazione di Marilena Marangon, Mogliano Veneto.

- 82. Località Stramare di Segusino; segnalazione di Caterina Coppe, Segusino (2 segnalazioni, si veda anche la n. 69).
- 83. Parco di villa Rechsteiner, Pivavon di Oderzo; segnalazione di Francesco Panteghini Merli, Treviso.
- 84. Scuola elementare di Collalbrigo e suoi dintorni, Conegliano; segnalazione delle classi IV e V, a.s. 2007/2008 (insegnanti Adriana Bellini e Valeria Poli).
- 85. Parco sorgenti dello Storga e dintorni, Treviso; segnalazione di Anna Paola Cagnotto e Emanuele Baldan, Treviso.
- 86. Casa sul fiume, Treviso; segnalazione di Marisa Cerantola Bandiera, Treviso.
- 87. Motte di Castello di Godego; segnalazione di Stefania Trujetta, Castello di Godego (4 segnalazioni, si vedano anche le nn. 44, 93 e 124).
- 88. Chiesa della Madonnaetta, Treviso; segnalazione di Rita Maria Sari Zanini, Treviso.
- 89. Torre di Musestre, Roncade; segnalazione di Ettore Fregnan, Treviso.
- 90. Villa Albrizzi Marini dei padri Armeni Mochitaristi, San Zenone degli Ezzelini; segnalazione della classe II A, a.s. 2007/2008, scuola elementare "Silvio Pellico" di Rua di Felleto (insegnante Loredana Colloled).
- 91. Bosco dell'istituto agrario di Pivavon, Oderzo; segnalazione di Rosa Cenari, istituto professionale agricolo e ambiente "Cerletti", sezione coordinata istituto professionale "Corazzini", Oderzo.

- 92. Sacello di San Pietro, Castello di Godego; segnalazione di Alfredo Favrin con la classe V AS, a.s. 2004/2005, liceo artistico di Treviso.
- 93. Motte dell'età del bronzo, Castello di Godego; segnalazione di Alfredo Favrin con la classe V AS, a.s. 2004/2005, liceo artistico di Treviso (4 segnalazioni, si vedano anche le nn. 44, 87 e 124).
- 94. Torrente Riù e via dei Mulini, Segusino; segnalazione di Matteo Berra, Cristina Merino e Paola Coppe, Segusino.
- 95. Prato pascolo Schiba, Crespano del Grappa; segnalazione di Cristian Tonello, centro Don Paolo Chiavacci, Crespano del Grappa.
- 96. Tratto ferroviario urbano ottocentesco, Vittorio Veneto; segnalazione di Alessandro Turchetto, Vittorio Veneto.
- 97. Ponte dei Tre confini, Istrana; segnalazione di Giancarla Volpato e Fiorella Frassetto, istituto comprensivo di Istrana.
- 98. Monte di Pietà di Treviso; segnalazione di Mara Filoso, San Giorgio in Bosco (Padova).
- 99. Casa del Girasoli, Meduna di Livenza; segnalazione di Luigi Sanson, Motta di Livenza.
- 100. Villa Corner Campana e azienda agraria Suro' d'Annone di Santa Lucia di Piave; segnalazione di Caridoti Trentin, Treviso.
- 101. Giardino della scuola elementare "Giuseppe Verdi", Mogliano Veneto; segnalazione di alcuni allievi della scuola media serale di Mogliano Veneto (insegnante Cristina Carniato).
- 102. Resti del muro di cinta del brolo di villa Baronecchi (non più esistente), Treviso; segnalazione di Umberto Zandigiacomi, Treviso (2 segnalazioni, si veda anche la n. 72).
- 103. Restera lungosile da Treviso a Casier; segnalazione di Pietro Bernardin, Treviso.
- 104. Viali di Ugo Foscolo e Isabella Teotochi Albrizzi, parco di villa Albrizzi Franchetti, Preganziò; segnalazione di Franca Ravaziol, Provincia di Treviso.
- 105. Via Martiri della Libertà, Zero Branco; segnalazione di Maria Margherita Sagramora, sindaco di Zero Branco.
- 106. Cascatelle del fiume Resteggia, Codognè; segnalazione di Daniela Basetti, Codognè.
- 107. Colle di Paccagnella, Conegliano; segnalazione di Roberto Silvestrin e altri allievi del liceo classico Marconi di Conegliano.
- 108. Giardino della scuola elementare "A. Gabelli", Treviso; segnalazione della classe III, a.s. 2007/2008 (insegnanti Rosanna Pica e Sonia Tallon).
- 109. Percorso dell'acqua di villa Tiepolo Passi, Carbonera; segnalazione di Alberto Passi, Carbonera.
- 110. Villa Van Axel Castellani ora Grùbe, Altivole; segnalazione di Giuseppe Borghero, Montebelluna.
- 111. Antica Pieve di San Pietro di Felleto; segnalazione di Maria Assunta Botteon, sindaco di San Pietro di Felleto.
- 112. Casone Zamuner, Chiarano; segnalazione di Francesco Pierotti, Treviso.
- 113. Grave di Papadopoli, Cimadolmo; segnalazione di Manuela Cattarin, Comune di Cimadolmo.
- 114. Tratto antico di via San Liberale, Montebelluna; segnalazione di Alessandra Tura e Federica Aldrighetti, WPF e Italia Nostra, Montebelluna.
- 115. Laghetti del fiume Meschio, Serravalle di Vittorio Veneto; segnalazione di Franco Flavio e Mauro Trentin, Vittorio Veneto.
- 116. Giardino sperimentale per le biodiversità *Indigena senza senso*, Riese Pio X; segnalazione di Maria Luisa Ruggiero, Padova.
- 117. Fornace da calce Bortot, Ormelle; segnalazione di Simone Menegaldo, Cimadolmo.
- 118. Antico eremo camaldolese, San Pietro di Felleto; segnalazione delle classi III e IV, a.s. 2007/2008, scuola elementare "Silvio Pellico" di Rua di Felleto (insegnante Loredana Colloled).
- 119. Chiesa del cimitero di San Floriano, Olmi, San Biagio di Callalta; segnalazione di Luigino Bresolin, Dossan di Casier.
- 120. Castello di Roncade; segnalazione di Luigino Bresolin, Dossan di Casier.
- 121. Ansa restera Zandigiacomi, Campomolino di Gaiarine; segnalazione di Roberto Pescarollo, Venezia.
- 122. Luogo in cui sorgeva il castello di Ezzelino, Castello di Godego; segnalazione di Igino Marangon, Treviso.
- 123. Luogo in cui sorgeva la fortificazione dei Tempesta, Castelminio di Resana; segnalazione di Igino Marangon, Treviso.
- 124. Motte di Castello di Godego; segnalazione di Igino Marangon, Treviso (4 segnalazioni, si vedano anche le nn. 44, 87 e 93).

* luoghi segnalati anche nell'edizione 2007

Regole e termini di partecipazione alla manifestazione: 1. 2. 3. 4. 5. 6. 7. 8. 9. 10. 11. 12. 13. 14. 15. 16. 17. 18. 19. 20. 21. 22. 23. 24. 25. 26. 27. 28. 29. 30. 31. 32. 33. 34. 35. 36. 37. 38. 39. 40. 41. 42. 43. 44. 45. 46. 47. 48. 49. 50. 51. 52. 53. 54. 55. 56. 57. 58. 59. 60. 61. 62. 63. 64. 65. 66. 67. 68. 69. 70. 71. 72. 73. 74. 75. 76. 77. 78. 79. 80. 81. 82. 83. 84. 85. 86. 87. 88. 89. 90. 91. 92. 93. 94. 95. 96. 97. 98. 99. 100. 101. 102. 103. 104. 105. 106. 107. 108. 109. 110. 111. 112. 113. 114. 115. 116. 117. 118. 119. 120. 121. 122. 123. 124. 125. 126. 127. 128. 129. 130. 131. 132. 133. 134. 135. 136. 137. 138. 139. 140. 141. 142. 143. 144. 145. 146. 147. 148. 149. 150. 151. 152.



Nella mostra sono disponibili tutti i materiali che i partecipanti hanno consegnato per raccontare i "loro" luoghi di valore, riordinati e allestiti in modo tale da permettere una visione complessiva dei luoghi segnalati e la consultazione di tutta la documentazione cartacea, delle pubblicazioni donate, delle gallerie fotografiche in formato elettronico e dei filmati relativi a ciascuna segnalazione.

Sono inoltre disponibili i materiali elaborati in seguito agli incontri svolti tra il 21 luglio e il 23 settembre con alcuni dei protagonisti.

In ventiquattro tra i luoghi segnalati, considerati rappresentativi di tutti quelli proposti, i segnalatori, i proprietari, i responsabili, gli amministratori, gli insegnanti, gli studenti hanno raccontato questa esperienza e il senso dato

da ciascuno ai propri luoghi di valore. La mostra ne dà conto attraverso un'ampia documentazione fotografica e audiovisiva.

supervisione Domenico Luciani
coordinamento Simonetta Zanon
giuria del concorso
Carmen Alfon, Domenico Luciani, Monique Mosser, Lionello Puppi
invitati permanenti ai lavori della giuria Margherita Azzi Visentini, Hervé Brunon, Luigi Latini, José Tito Rojo, Massimo Venturi Ferriolo
collaborazione alla verifica delle segnalazioni Antonio Bonotto, Michela De Poli, Flaminia Palminteri, Corrado Piccoli, Marco Tamaro, Diego Tomasi

progetto mostra
Corrado Piccoli con Diana Gentili, Giulia Menegatti e Simonetta Zanon
elaborazioni cartografiche Massimo Rossi
fotografie Corrado Piccoli
interviste Domenico Luciani
riprese, montaggio filmati e software audiovisivi Gianni Maddaloni con Federico Fabbri, Federica Fogal, Augusto Garbellotto, Massimo Toniato e Federica Zangani

supporto tecnico Maurizio Spigariol, Lucio Montagner, segreteria della Fondazione piepuevole mostra a cura della Fondazione, impaginazione Daniela Colaci (stampa Grafiche V. Bernardi s.r.l., ottobre 2008)

